



erbe
power your performance.



POEM –
myotomie perorale
endoscopique

avec HybridKnife®

POEM

Le nouveau traitement de l'achalasia

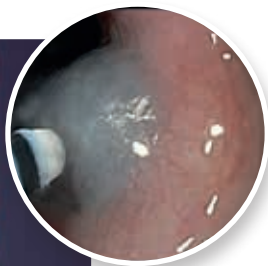
Chez les patients atteints d'achalasia, le péristaltisme de la portion inférieure de l'œsophage est perturbé, et la relaxation du sphincter inférieur de l'œsophage lors de la déglutition est limitée ou absente. Les techniques employées jusqu'ici pour traiter l'achalasia sont, outre la myotomie laparoscopique invasive (selon Heller), des traitements non-invasifs, qui ont rarement des effets durables et doivent donc être répétés.

La POEM est une nouvelle méthode endoscopique qui donne un résultat durable comparable à celle de la myotomie invasive selon Heller – mais qui est nettement moins lourde. Comme l'intervention laparoscopique, la POEM consiste à sectionner les fibres musculaires circulaires afin de rétablir le péristaltisme œsophagien.

Bien que les études à long terme ne soient pas encore achevées, des utilisateurs de la POEM estiment que ses premiers résultats sont très prometteurs. Avec la POEM, la fonction de déglutition est rétablie durablement et les scores de symptômes sont nettement améliorés.

HYBRIDKNIFE OPTIMISE LA POEM

L'HybridKnife multifonctions permet non seulement de réaliser une POEM, il simplifie également la procédure. L'intégration des fonctions HF et jet d'eau permet de réduire les manipulations et la durée de l'intervention¹.



01 Élévation de la muqueuse

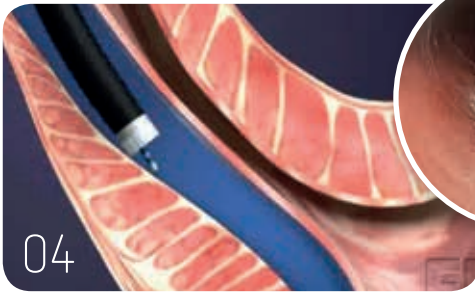
La muqueuse est soulevée au-dessus de la sténose débutante de l'œsophage en position 2 heures³ (ou 5 heures). L'élévation au jet d'eau à haute pression a pour effet d'agrandir la couche de séparation sous la muqueuse, formant un coussin liquide sous-muqueux.

02 Incision de la muqueuse

La muqueuse est incisée au moyen de la fonction HF de l'HybridKnife sur une longueur³ d'environ 2 cm à environ 5 cm au-dessus de la sténose.



03



04

03

Création d'un tunnel sous-muqueux

Un tunnel sous-muqueux est créé en alternance avec la fonction jet d'eau et la fonction HF de l'HybridKnife. Sous l'action du jet d'eau haute pression, il se forme un coussin hydraulique qui protège la muqueuse contre les lésions mécaniques et thermiques. Le tunnel est créé jusqu'à environ 2 cm au-dessous de la jonction oesogastrique².

04

Myotomie

La myotomie de la couche musculaire circulaire est ensuite pratiquée avec l'HybridKnife. Elle commence à environ 3 cm au-dessous du point d'incision et se termine à environ 2 cm en dessous de la jonction oesogastrique^{2,3,4}. En cas de saignements, une hémostase peut être pratiquée immédiatement avec l'HybridKnife. Après l'intervention, la coupe est recouverte par la muqueuse intacte et le point d'incision est refermé au moyen de clips.

Le système

PAS SEULEMENT POUR LA POEM

La myotomie perorale endoscopique (POEM) est une des applications du poste de travail pour la gastroentérologie et des sondes multifonctions de la famille HybridKnife d'Erbe. D'autres applications sont la STER⁵ (Submucosal Tunneling Endoscopic Resection), l'ESD (dissection sous-muqueuse endoscopique), pour la résection en bloc de tumeurs précoces de l'œsophage, de l'estomac et des intestins.

erbe-med.com

Poste de travail pour la gastroentérologie

VIO[®] 200 D (chirurgie à haute fréquence)
APC[®] 2 (coagulation par plasma d'argon)
ERBEJET[®] 2 (chirurgie à jet d'eau)
EIP 2 (pompe à irrigation pour l'endoscopie)



HybridKnife type T
Ø 2,3 mm; longueur 1,9 m
N° 20150-060

HybridKnife type I
Ø 2,3 mm; longueur 1,9 m
N° 20150-061

HybridKnife type O
Ø 2,3 mm; longueur 1,9 m
N° 20150-062



Réglages

Élévation de la muqueuse

ERBEJET® 2, effet 30–60

Incision de la muqueuse

ENDO CUT® Q, effet 2, durée de coupe 3, intervalle de coupe 3

Préparation sous-muqueuse

ENDO CUT® Q, effet 3, durée de coupe 2–3, intervalle de coupe 3–4

ou SWIFT COAG®, effet 3, 70 watt

Myotomie

ENDO CUT® Q, effet 3, durée de coupe 2, intervalle de coupe 4

ou SWIFT COAG®, effet 4, 70 watt

Hémostase

FORCED COAG®, effet 2, 50 watt

Références

1 Zhou, P.-H., Cai, M.-Y., Yao, L.-Q., Zhong, Y.-S., Ren, Z., Xu, M.-D., & Qin, X.-Y. (2012). Peroral Endoscopic Myotomy for Esophageal Achalasia by HybridKnife: A Case Report. *Case reports in gastrointestinal medicine*, 2012, 325479. doi:10.1155/2012/325479

2 Inoue, H., Minami, H., Kobayashi, Y., Sato, Y., Kaga, M., Suzuki, M., Satodate, H., et al. (2010). Peroral endoscopic myotomy (POEM) for esophageal achalasia. *Endoscopy*, 42(4), 265–71. doi:10.1055/s-0029-1244080

3 Inoue, Haruhiro, Tianle, K. M., Ikeda, H., Hosoya, T., Onimaru, M., Yoshida, A., Minami, H., et al. (2011). Peroral endoscopic myotomy for esophageal achalasia: technique, indication, and outcomes. *Thoracic surgery clinics*, 21(4), 519–25. doi:10.1016/j.thorsurg.2011.08.005

4 Toermer, T.; Schumacher, B.; Neuhaus, H.: Perorale endoskopische Myotomie der ösophagealen Achalasie, (2012), *Endo-Praxis*, Ausgabe 28, 94 -98, doi:10.1055/s-0032-1322406

5 Xu, M.-D., Yao, L.-Q., Zhou, P.-H., et al., Advantages of Submucosal Tunneling Endoscopic Resection (STER) With Hybrid Knife Over Conventional Electric Knife for Upper Gastrointestinal Submucosal Tumors Originating From Muscularis Propria Layer: A Prospective Study *Gastrointestinal Endoscopy*, Volume 75, No. 4S: 2012



Le lien direct vers la vidéo de l'application

Erbe Elektromedizin GmbH
Waldhoernlestrasse 17
72072 Tuebingen
Allemagne

Tél +49 7071 755-0
Fax +49 7071 755-179
info@erbe-med.com
erbe-med.com